



Budget 2021

7 DÉCEMBRE 2020

Tables des matières

Présentation du budget 2021

1

Résultats 2020

2

Budget 2021

- Sommaire
- Revenus
- Dépenses

3

Taxations et tarifications

- Taux 2021
- Tarifications
- Variation du compte de taxes moyen
- Comparaison du compte de taxes moyen

4

Situation de la dette

- Variation de la dette et des immobilisations
- Ratio des remboursements en capital et intérêts sur les dépenses totales
- Comparaison de la dette nette

1

Résultats 2020



Actualités financières 2020

Obtention d'une subvention d'un montant de 3 073 692 \$ dans le contexte de la pandémie COVID-19 :

- Utilisation projetée :
 - Compensation pour des pertes de revenus et des dépenses additionnelles liées :
 - 2020 : 1 370 000 \$;
 - 2021 : 1 703 692 \$.

Équilibre budgétaire prévu pour 2020, excluant les éléments inhabituels.

2

Budget 2021

Sommaire | Revenus | Dépenses

Prévisions budgétaires

En milliers de \$

Pour l'exercice se terminant le 31 décembre	Résolution à venir	Conciliation à des fins fiscales	Total
REVENUS	93 583 \$	2 191 \$	95 774 \$
Dépenses	94 924 \$	850 \$	95 774 \$
Conciliation à des fins fiscales	(1 341) \$	1 341 \$	- \$
TOTAL DES DÉPENSES ET DES AFFECTATIONS	93 583 \$	2 191 \$	95 774 \$
RÉSULTAT NET	- \$	- \$	- \$

Budget équilibré de

95,8 M\$

Revenus de fonctionnement

En milliers de \$

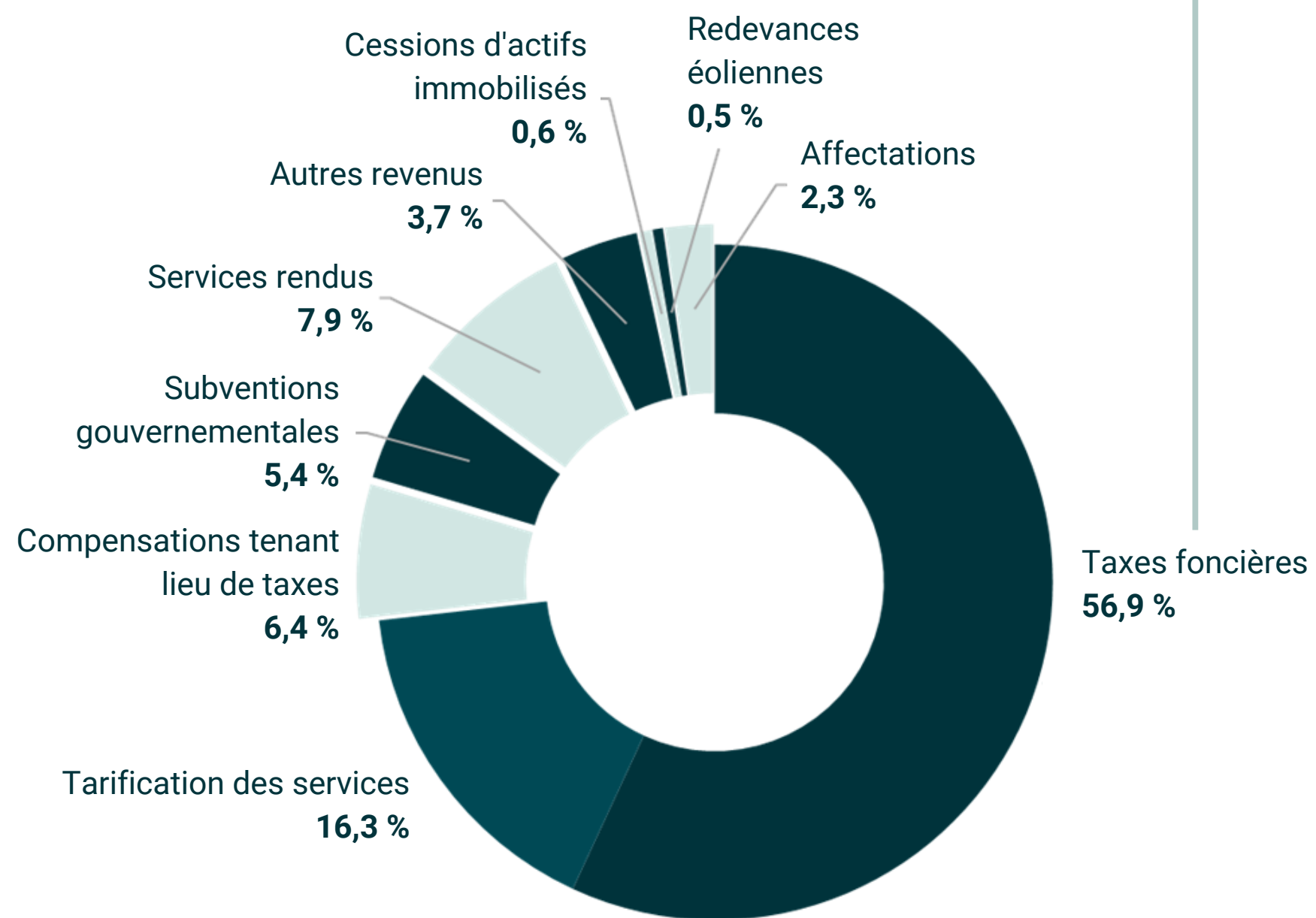
Pour l'exercice se terminant le 31 décembre	2020	2021	Écarts
Taxes	68 115 \$	70 146 \$	2 031 \$
Compensations tenant lieu de taxes	5 454 \$	6 169 \$	715 \$
Subventions gouvernementales	4 610 \$	5 185 \$	575 \$
Services rendus			
Gestion des matières résiduelles	884 \$	922 \$	38 \$
Loisirs et culture	4 047 \$	3 425 \$	(622) \$
Stationnement	668 \$	789 \$	121 \$
Autres (ex. : aéroport, loyers, etc.)	2 286 \$	2 386 \$	100 \$
Autres revenus			
Droits sur les mutations immobilières	1 480 \$	1 530 \$	50 \$
Amendes et pénalités	1 001 \$	1 061 \$	60 \$
Intérêts	936 \$	608 \$	(328) \$
Autres	319 \$	312 \$	(7) \$
Total des revenus de fonctionnement	89 800 \$	92 533 \$	2 733 \$

Total des revenus

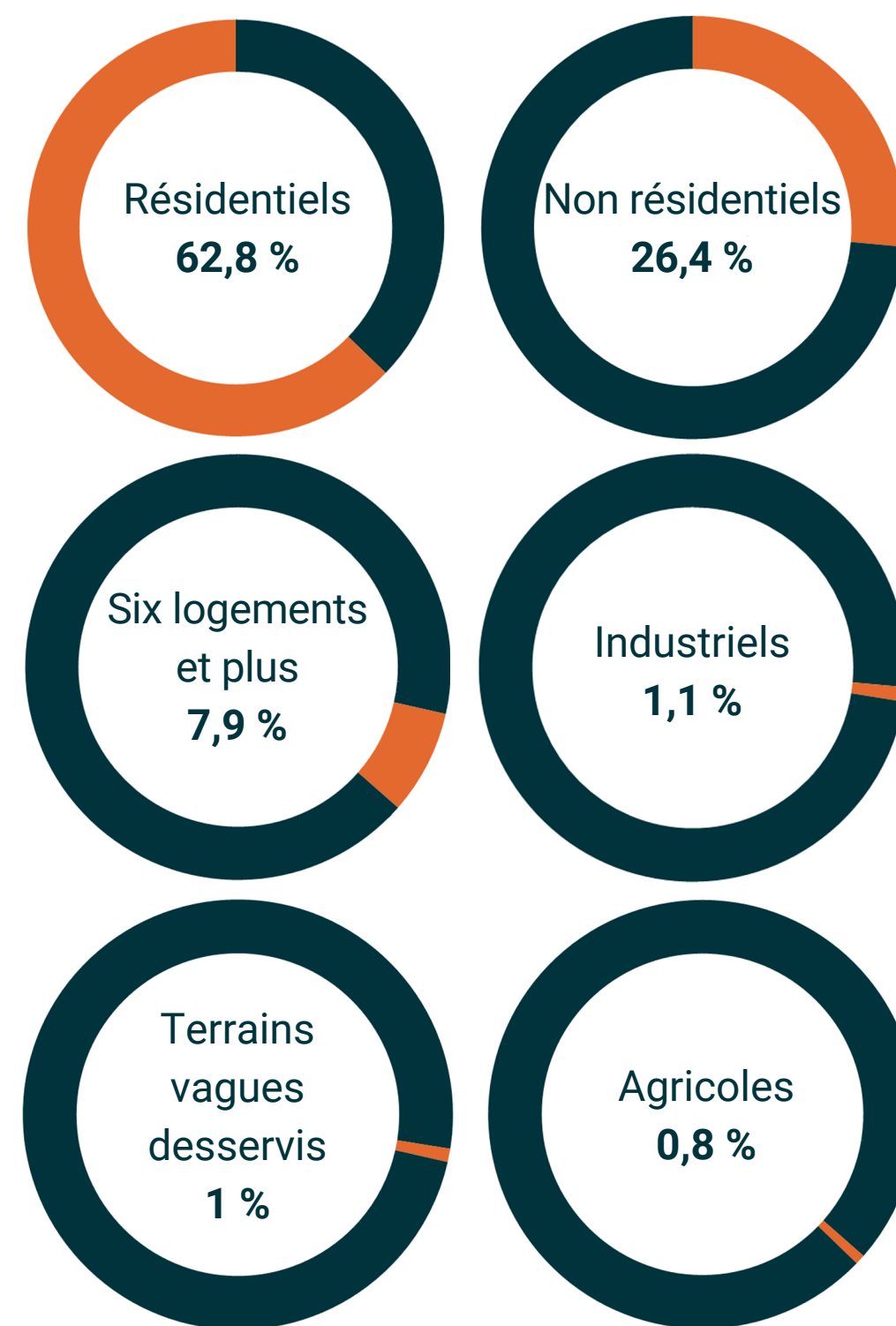
En milliers de \$

Pour l'exercice se terminant le 31 décembre	2020	2021	Écarts
Total des revenus de fonctionnement	89 800 \$	92 533 \$	2 733 \$
Autres éléments			
Cession d'actifs immobilisés	550 \$	550 \$	- \$
Redevances éoliennes	500 \$	500 \$	- \$
Affectations	733 \$	951 \$	218 \$
Affectations liées à l'actif (au passif) au titre des avantages sociaux futurs	- \$	1 240 \$	1 240 \$
Total des revenus	91 583 \$	95 774 \$	4 191 \$

Répartition des revenus



Par catégories d'immeubles



Dépenses par fonction

En milliers de \$

Pour l'exercice se terminant le 31 décembre	2020	2021	Écarts
Administration générale	12 516 \$	14 434 \$	1 918 \$
Sécurité publique	13 371 \$	13 964 \$	593 \$
Transport	15 493 \$	15 811 \$	318 \$
Hygiène du milieu	12 167 \$	12 688 \$	521 \$
Santé et bien-être	743 \$	743 \$	- \$
Aménagement, urbanisme et développement	4 433 \$	4 480 \$	47 \$
Loisirs et culture	14 918 \$	15 480 \$	562 \$
Dépenses de financement	7 161 \$	8 080 \$	919 \$
Immobilisations	4 908 \$	4 566 \$	(342) \$
Affectations	5 873 \$	5 528 \$	(345) \$
Total des dépenses	91 583 \$	95 774 \$	4 191 \$

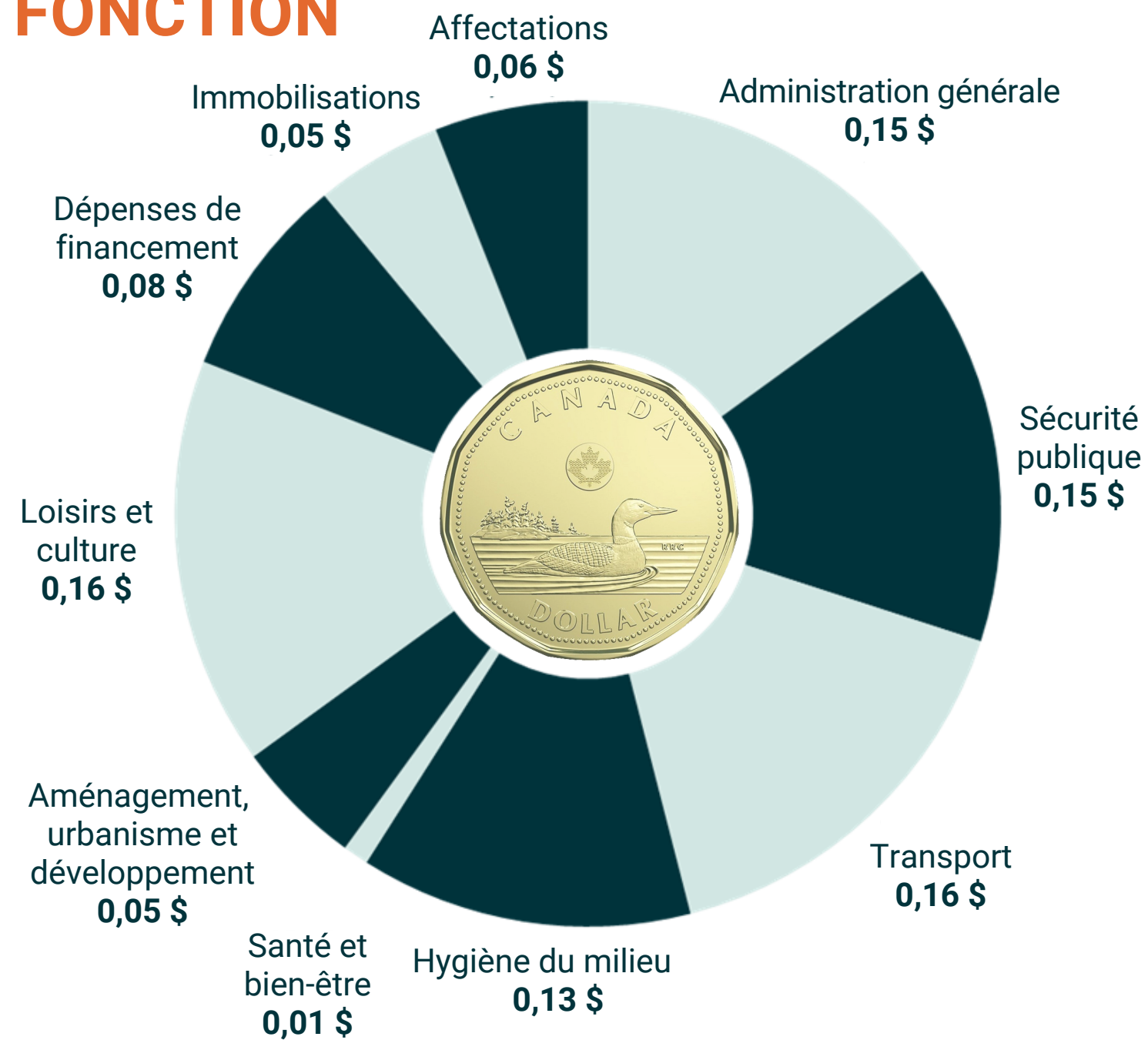
Dépenses par nature

En milliers de \$

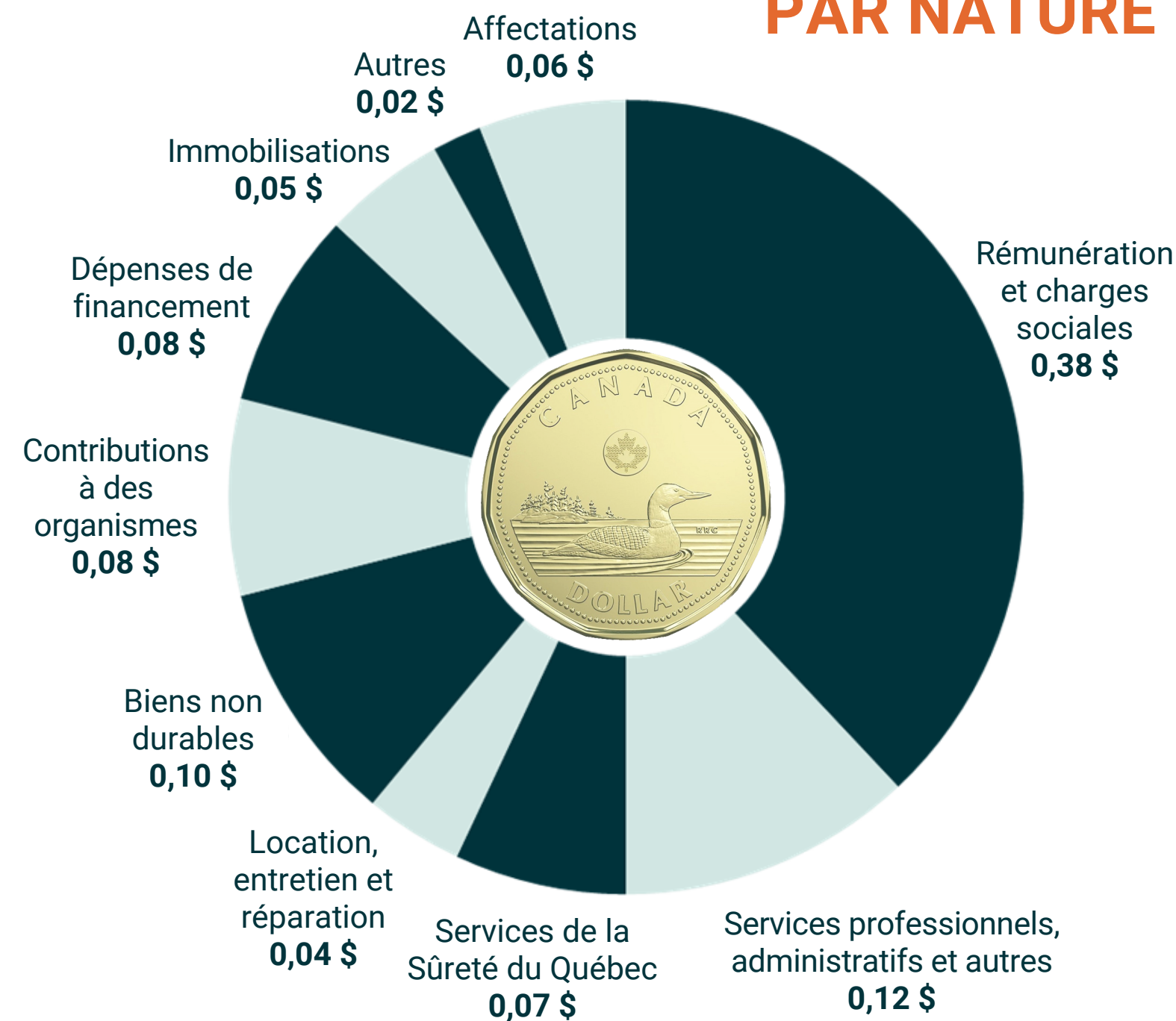
Pour l'exercice se terminant le 31 décembre	2020	2021	Écarts
Rémunération et charges sociales	33 254 \$	35 965 \$	2 711 \$
Services professionnels, administratifs et autres	10 261 \$	11 406 \$	1 145 \$
Services de la Sûreté du Québec	6 674 \$	7 094 \$	420 \$
Location, entretien et réparation	3 733 \$	3 629 \$	(104) \$
Biens non durables	9 799 \$	9 985 \$	186 \$
Contributions à des organismes	8 082 \$	7 767 \$	(315) \$
Dépenses de financement	7 161 \$	8 080 \$	919 \$
Immobilisations	4 908 \$	4 566 \$	(342) \$
Autres	1 838 \$	1 754 \$	(84) \$
Affectations	5 873 \$	5 528 \$	(345) \$
Total des dépenses	91 583 \$	95 774 \$	4 191 \$

Répartition des dépenses

PAR FONCTION



PAR NATURE



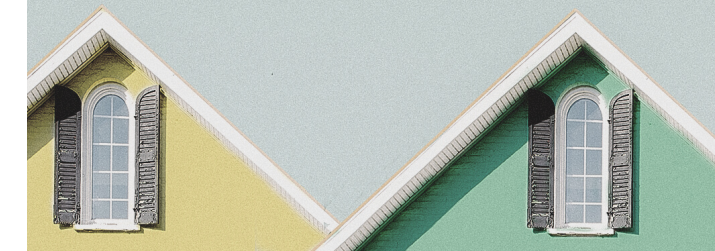
3

Taxations et tarifications





Taux de taxes

La taxe foncière est calculée en fonction de l'évaluation des propriétés (par 100 \$ d'évaluation).

	2020	2021
Résiduel (résidentiel)	0,946 \$	0,967 \$
Non résidentiel (commercial) (valeur < 2 M\$)	1,711 \$	1,749 \$
Non résidentiel (commercial) (valeur > 2 M\$)	1,895 \$	1,935 \$
Industriel (valeur < 2 M\$)	1,656 \$	1,692 \$
Industriel (valeur > 2 M\$)	1,834 \$	1,874 \$
Six logements et plus	0,946 \$	0,967 \$
Terrains vagues desservis	1,892 \$	1,934 \$
Agricole	0,946 \$	0,967 \$



Sommaire des tarifications

	2020	2021		
	Total	Opération	Dette	Total
 Aqueduc et égout (1)	259 \$	238 \$	17 \$	255 \$
 Assainissement des eaux	77 \$	70 \$	8 \$	78 \$
 Enlèvement et gestion des matières résiduelles	161 \$	147 \$	19 \$	166 \$
 Vidange des fosses septiques	128 \$	127 \$	- \$	127 \$

(1) Incluant la réfection des entrées privées 47 \$ (2020 : 52 \$)

Variation du compte de taxes moyen

Évaluation résidence moyenne	212 727 \$
Compte de taxes moyen en 2021	2 556 \$
Compte de taxes moyen en 2020	2 509 \$
Variation en \$	47 \$
Variation en %	1,9 %

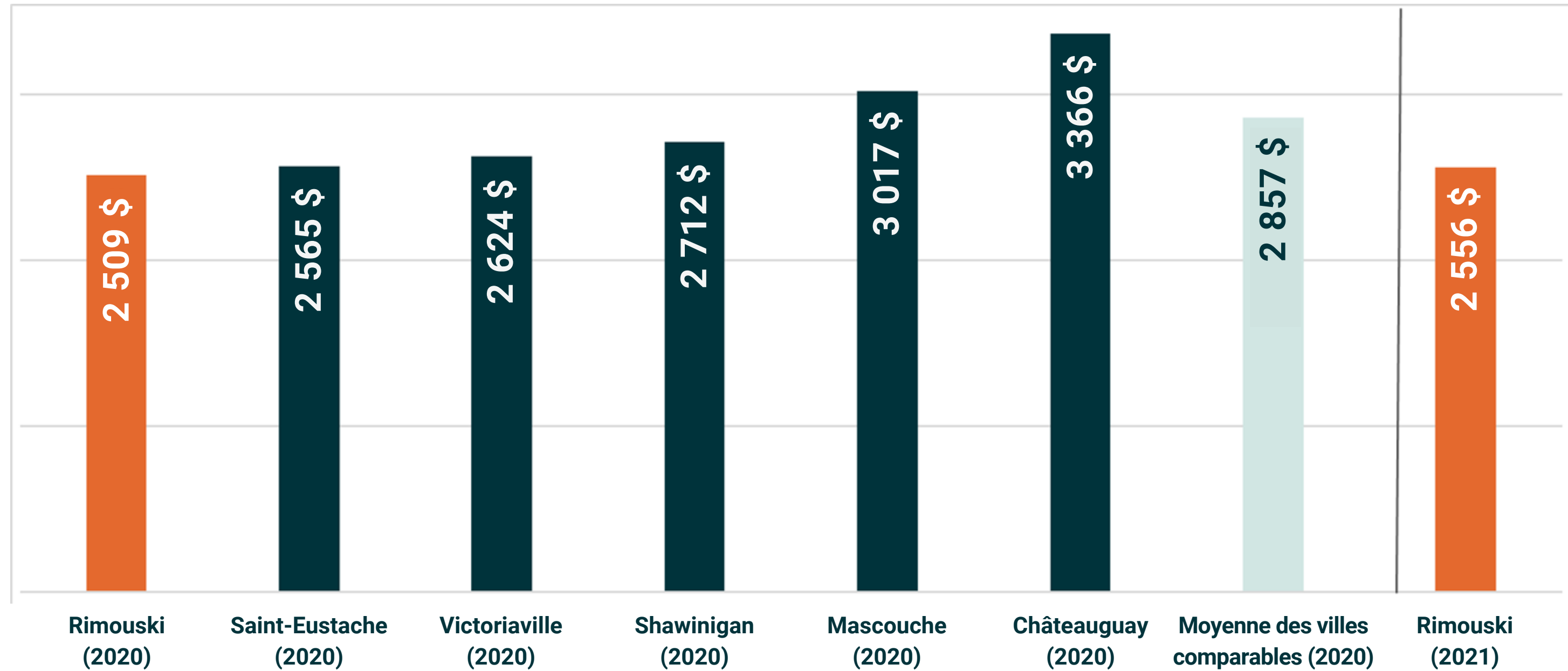
Variation du compte de taxes moyen

Suite

	\$	%
Augmentation du budget	4 191 \$	4,6 %
Opportunités financières		
Croissance fiscale (taxes et compensations tenant lieu de taxes)	(1 118) \$	-1,2 %
Augmentation des revenus de subvention	(575) \$	-0,6 %
Augmentation des revenus de stationnement	(121) \$	-0,1 %
Affectations		
Variation de l'actif (passif) au titre des avantages sociaux futurs (dépense comptable compensée par une affectation)	(1 240) \$	-1,4 %
Dépenses électorales (affectation liée)	(225) \$	-0,2 %
Contraintes		
Présentation des revenus de location nets des rabais aux organismes jeunesse	402 \$	0,4 %
Diminution des revenus d'intérêts	328 \$	0,4 %
Variation du compte de taxes moyen 2021		1,9 %

Compte de taxes moyen

Villes de 45 000 à 55 000 habitants

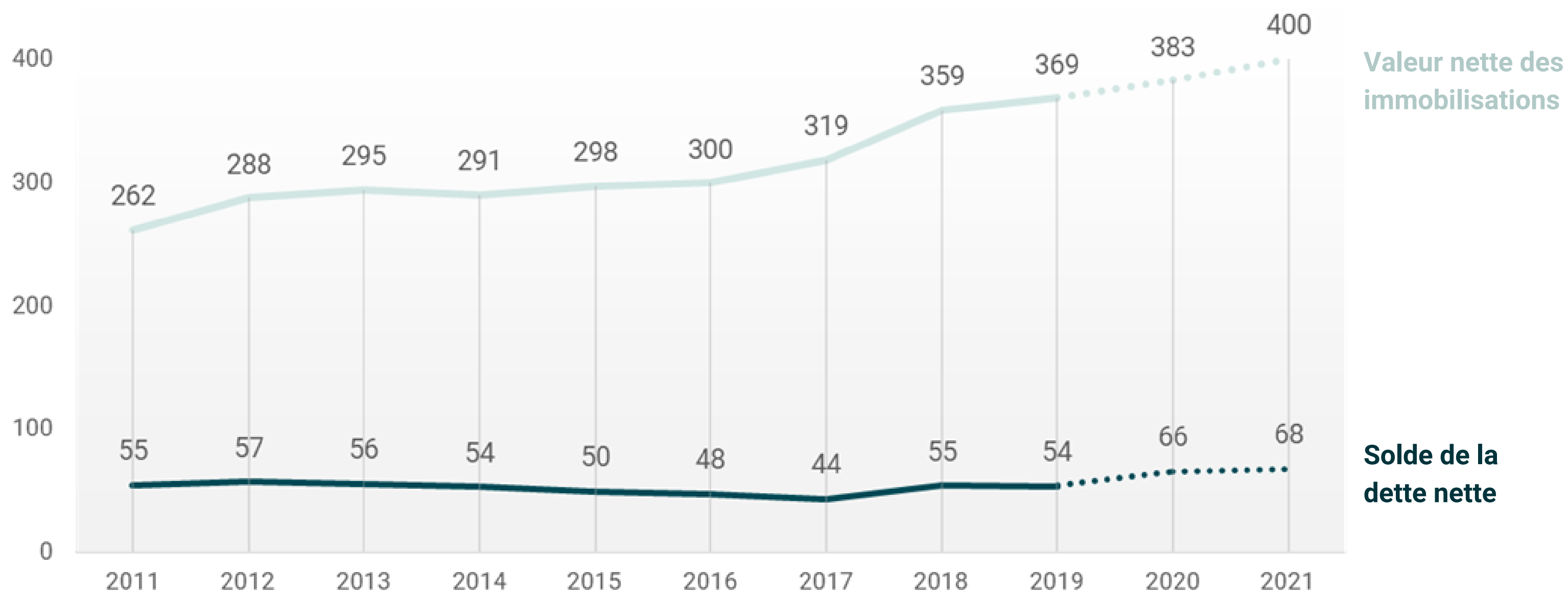


4

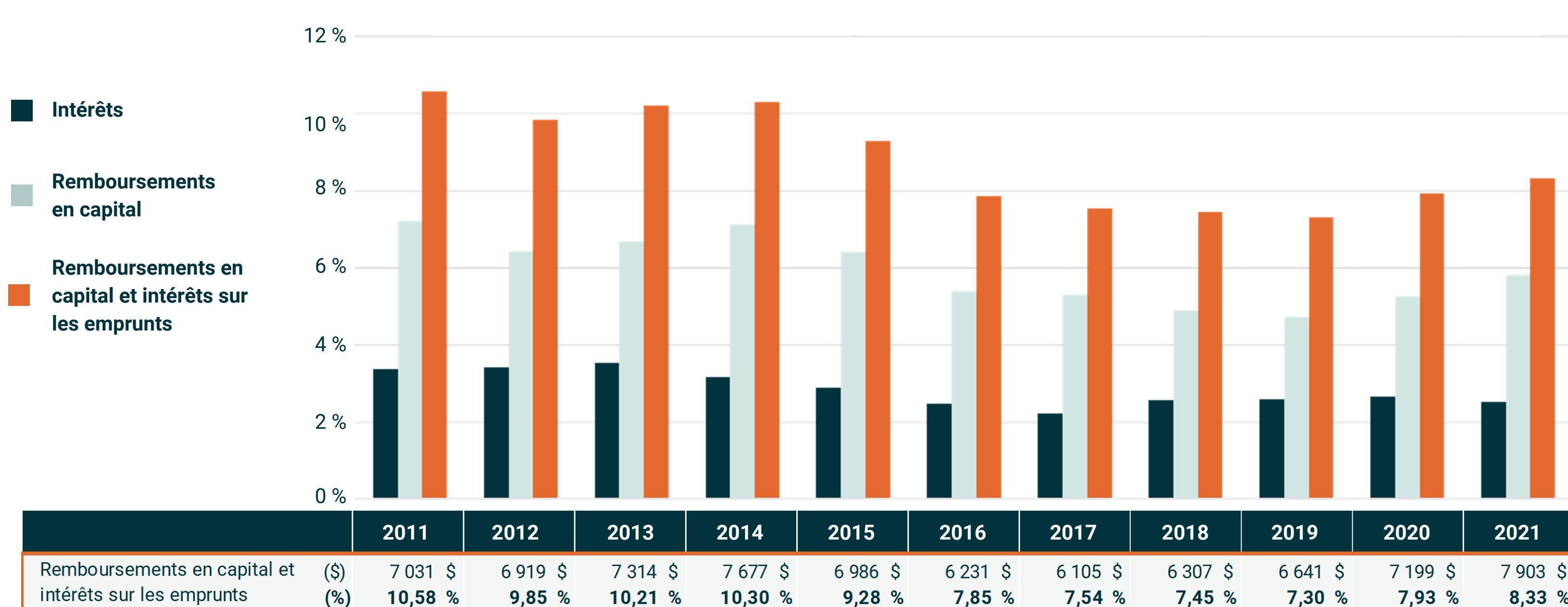
Situation de la dette

Variation de la dette et des immobilisations

En millions de \$



Ratio des remboursements en capital et intérêts sur les dépenses totales



Comparaison de la dette nette

Villes de 45 000 à 55 000 habitants

Ratio de la dette nette par habitant

	Dette nette par habitant	Rang
Rimouski (2019)	1 093 \$	1
Rimouski (2020)	1 331 \$	
Rimouski (2021)	1 376 \$	
Victoriaville (2019)	1 545 \$	2
Saint-Eustache (2019)	1 982 \$	3
Mascouche (2019)	2 288 \$	4
Châteauguay (2019)	2 471 \$	5
Shawinigan (2019)	3 655 \$	6

Ratio de la dette nette sur les charges

	Dette nette / charges	Rang
Rimouski (2020)	0,60 \$	(1)
Rimouski (2019)	0,64 \$	1
Victoriaville (2019)	0,69 \$	2
Rimouski (2021)	0,70 \$	(1)
Saint-Eustache (2019)	1,08 \$	3
Mascouche (2019)	1,28 \$	4
Châteauguay (2019)	1,35 \$	5
Shawinigan (2019)	1,52 \$	6

(1) Charges au budget de l'année

Espace citoyen

Des services en ligne personnalisés

www.rimouski.ca/espacecitoyen



- **Compte de taxes municipales en ligne :**

Nouveau! Optez pour la version numérique sans papier et consultez votre facture via l'Espace citoyen.

- **Rôle d'évaluation en ligne :**

Consultez la valeur de votre propriété ou de vos propriétés associées à votre compte en quelques clics.

Modalités de paiement des taxes municipales :

- Mode de versements égaux en 12 versements;
- Adhésion aux paiements préautorisés;
- Paiement en ligne via votre institution financière.