



CAP SUR 2020

23 JANVIER 2012

Enquête par sondage téléphonique dans le cadre du chantier Rimouski 2020

Présenté à :



Par :



Zins Beauchesne et associés

MARKETING ■ DÉVELOPPEMENT ■ INNOVATION

Plan de présentation

1. Contexte
2. Objectifs
3. Méthodologie
4. Profil des répondants
5. Résultats
6. Conclusion



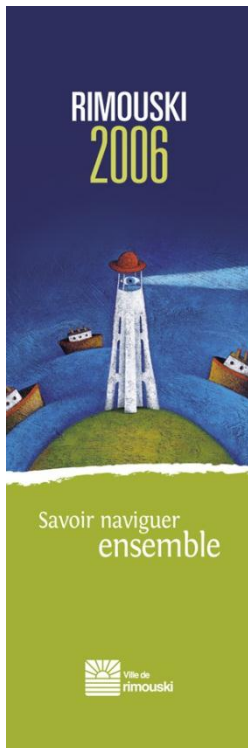
1. Contexte

■ Le chantier *Rimouski 2020*



2. Objectifs de l'étude

■ Objectifs principaux :



- mesurer le degré de satisfaction de la population par rapport aux objectifs et aux réalisations mis de l'avant depuis la tenue de la consultation Rimouski 2006
- identifier les grandes tendances souhaitées par les Rimouskoises et Rimouskois pour l'avenir (par exemple : domaines, priorités)

3. Méthodologie

- Sondage scientifique par entretien téléphonique effectué **entre le 19 octobre et le 9 novembre 2011**
- Population à l'étude : citoyens du territoire de la nouvelle Ville de Rimouski âgés de **18 ans et plus**
- Méthode d'échantillonnage utilisée : **échantillonnage probabiliste stratifié non proportionnel**, avec 100 à 101 entrevues complétées par district

3. Méthodologie

- Durée moyenne : **14,23 minutes** pour un total de **35 questions**
- Nombre de questionnaires remplis : **1 106**
- Taux de réponse de l'enquête : **60 %**
- Estimation de la **marge d'erreur maximale** : +/-2,9%, 19 fois sur 20, pour 1 106 répondants

4. Profil des répondants

- La proportion de répondants résidant dans chacun des 11 districts électoraux de la Ville de Rimouski s'échelonne entre **5,8 %** (Sainte-Blandine/Mont-Lebel) et **11,2 %** (Saint-Pie-X)
- **52,8 %** des répondants sont des femmes
- L'âge moyen des citoyens interrogés est de 49 ans:
 - **47,3 %** des répondants ont entre 18 et 49 ans
 - **52,7 %** ont 50 ans ou plus
- **54,8 %** des répondants sont des travailleurs, **32,1 %** sont des retraités

4. Profil des répondants

- Le revenu annuel total du ménage :
 - **24,8 %** des répondants déclarent moins de **40 000 \$**
 - **35,8 %** déclarent entre **40 000 \$ et 79 999 \$**
 - **24,6 %** mentionnent que le revenu annuel total du ménage est de **80 000 \$ ou plus**

- Trois répondants sur cinq ont pour plus haut niveau de scolarité complété le **collégial** ou **l'universitaire** (respectivement **31,6 %** et **30,9 %**)

4. Profil des répondants

- Proportion de vie vécue à Rimouski :
 - les deux tiers ont vécu plus de la moitié de leur vie à Rimouski (**41,3 %**) ou y ont à peu près toujours habité (**25,2 %**)
 - l'autre tiers a plus longtemps vécu ailleurs qu'à Rimouski (**32,2 %**)

- Ancienneté de résidence à Rimouski :
 - **78,7 %** des personnes interrogées résident à Rimouski depuis 10 ans et plus et ont donc connu la réalité des fusions municipales
 - **21,1 %** des répondants vivent à Rimouski depuis moins de 10 ans

4. Profil des répondants

■ Composition du ménage :

- la taille moyenne des ménages interrogés comprend **2,6 personnes**
- **53,8 %** des répondants appartiennent à un ménage composé d'au moins deux adultes sans enfant
- **27,5 %** des répondants appartiennent à des ménages composés d'au moins deux adultes avec enfant(s)



4. Profil des répondants

- **71,7 %** des répondants sont propriétaires ou copropriétaires de leur logement
- **85,7 %** des répondants sont branchés à Internet à leur domicile
- **52,1 %** des répondants font du vélo à Rimouski
- **94,7 %** des répondants disposent d'une voiture dans leur ménage :
 - le nombre moyen de voitures par ménage est de **1,7**

5. Résultats

- 5.1 Attractivité, sentiment d'appartenance, qualité de vie et sécurité
- 5.2 Implication citoyenne
- 5.3 Évaluation des moyens de communication et service à la clientèle
- 5.4 Évaluation du centre-ville
- 5.5 Moyens de transport
- 5.6 Offre culturelle
- 5.7 Priorités citoyennes



5.1 Attractivité, sentiment d'appartenance, qualité de vie et sécurité

- **Près de la totalité** des Rimouskoises et Rimouskois (**98,3 %**) se dit **très fière** de leur Ville

- Selon la population, les principaux facteurs d'attraction de Rimouski sont:
 - Le fleuve / la mer / l'environnement (**21,0 %**)
 - La qualité de vie (**18,2 %**)
 - La qualité et l'accès des services (**10,0 %**)
 - Accueil / aspect humain (**7,4 %**)
 - Tranquillité (**6,7 %**)
 - Études (**6,0 %**)

5.1 Attractivité, sentiment d'appartenance, qualité de vie et sécurité

■ Près de 9 personnes sur 10 :

- sont satisfaites des équipements et services de quartier **(87,1 %)**
- jugent les parcs et espaces verts municipaux sécuritaires **(92,2 %)**
- jugent sécuritaires les lieux publics où se tiennent les événements majeurs **(92,0 %)**

5.2 Implication citoyenne

- **Près de la moitié de la population (45,5 %) se dit très ou assez intéressée à participer à des consultations publiques**
- **Un peu plus des deux tiers de la population (68,7 %) font part de leur intérêt pour la vie de quartier, mais seule une proportion modérée se dit « très intéressée » par celle-ci**



5.3 Évaluation des moyens de communication et du service à la clientèle

- Utilisation des **annonces dans les journaux locaux** comme principal outil d'information pour se tenir au courant des services, des activités et des projets de la Ville de Rimouski

- Satisfaction des **quatre** principaux moyens d'information mis en œuvre pour favoriser le rapprochement avec les citoyens
 - le journal municipal (**89,9 %**)
 - le site Internet de la Ville (**88,9 %**)
 - les présentations publiques des plans d'action (**82,3 %**)
 - les consultations publiques (**81,2 %**)

5.3 Évaluation des moyens de communication et du service à la clientèle

- **Près des deux tiers** de la population (**64,3 %**) sont favorables à une présence de la Ville sur les réseaux sociaux
- Au cours de la dernière année, **plus du tiers de la population (35 %)** affirme avoir communiqué avec la Ville pour obtenir certains services
 - **Environ 4 personnes sur 5 (83,9 %)** sont satisfaites de la rapidité avec laquelle la Ville a répondu, de la qualité du service (**81,8 %**) et trouvent que la Ville a répondu à leur besoins (**79,7 %**).

5.4 Évaluation du centre-ville

- Sans compter les déplacements pour se rendre au travail ou au domicile :
 - **9 personnes sur 10 (90,1 %)** se rendent au centre-ville au moins une fois par semaine
 - la principale raison de venue au centre-ville : les achats (**57,9 %**)
 - la diversité des commerces est globalement appréciée (**91,0 %**), mais génère un enthousiasme modéré

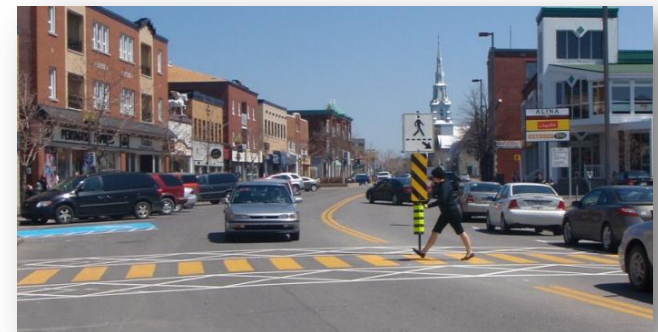
5.4 Évaluation du centre-ville

- l'évaluation des places publiques est globalement positive (**92,6 %**)
- l'évaluation de l'animation et des activités au centre-ville est également globalement bonne (**88,2 %**)
- le stationnement au centre-ville de Rimouski suscite des avis partagés (**46,3 % contre 53,7 %**)



5.5 Moyens de transport

- La majorité des répondants juge globalement sécuritaire la circulation sur le territoire de la Ville
 - Circulation automobile: **82,5 %**
 - Circulation des piétons: **71,7 %**
 - Circulation à vélo: **58,9 %**



5.5 Moyens de transport

- La réduction éventuelle de la place de l'automobile à Rimouski suscite des avis partagés (**47,6 % contre 49,2 %**)
- **Un peu plus de 4 personnes sur 5 (81,9 %)** sont en accord pour « faire plus de place aux piétons »
- **Environ 4 personnes sur 5 (79,6 %)** sont d'avis qu' « il faut faire plus de place aux vélos à Rimouski »

5.6 Offre culturelle

- Les différents types d'efforts de la Ville en matière d'offre culturelle satisfont une majorité de la population:
 - La tenue d'**événements culturels et artistiques majeurs** : 92,1 %
 - Le **soutien aux organismes culturels** : 88,7 %
 - L'**offre de cours** dans les domaines culturels et artistiques : 88,5 %
 - La tenue de **spectacles d'artistes locaux** : 85,4 %
 - La conservation et la mise en valeur de l'**île Saint-Barnabé** : 81,1 %

5.6 Priorités citoyennes

- La population donne une priorité aux **initiatives environnementales** suivantes :
 - l'amélioration de la gestion de **l'eau potable et des eaux usées** (8,6 sur 10)
 - l'amélioration de la gestion des **matières résiduelles** (8,4 sur 10)
 - la **protection** des rives, des cours d'eau et des milieux humides (8,3 sur 10)
 - l'amélioration de la gestion de la **qualité de l'air** (8,0 sur 10)

5.6 Priorités citoyennes

- **Priorité accordée au développement des initiatives à caractère économique:**
 - **l'industrie du savoir** (8,5 sur 10)
 - **la vocation maritime** de Rimouski (8,5 sur 10)
 - **l'industrie de la fabrication et de la transformation** (8,0 sur 10)
 - **le commerce** (7,9 sur 10)
 - **les services publics et parapublics** (7,8 sur 10)
 - **les retombées du Plan Nord** (7,3 sur 10)

5.6 Priorités citoyennes

- **Priorité accordée aux projets concernant les infrastructures de sport, de loisirs et de plein air:**
 - l'amélioration des **parcs et des espaces verts municipaux existants** (7,5 sur 10)
 - l'amélioration des **infrastructures sportives existantes** (7,2 sur 10)
 - l'aménagement de **nouveaux parcs et espaces verts municipaux** (7,2 sur 10)
 - l'amélioration de l'**accès aux plans d'eau** (7,1 sur 10)
 - la construction de **nouvelles infrastructures sportives** (6,9 sur 10)

5.6 Priorités citoyennes

- L'analyse comparative des priorités citoyennes (économiques, environnementales et sociales) permet de classer les projets de la Ville en **trois groupes selon leur importance.**



5.6 Priorités citoyennes

■ Le premier groupe :

- l'amélioration de la gestion de l'**eau potable et des eaux usées**
- la **protection** des rives, des cours d'eau et des milieux humides
- l'amélioration de la gestion des **matières résiduelles**
- la poursuite du développement de la **vocation maritime**
- le développement de l'**industrie du savoir**

5.6 Priorités citoyennes

■ Le deuxième groupe :

- le développement de l'industrie de la **fabrication et de la transformation**
- le développement du **commerce**
- le développement des **services publics et parapublics**
- l'amélioration de la gestion de la **qualité de l'air**

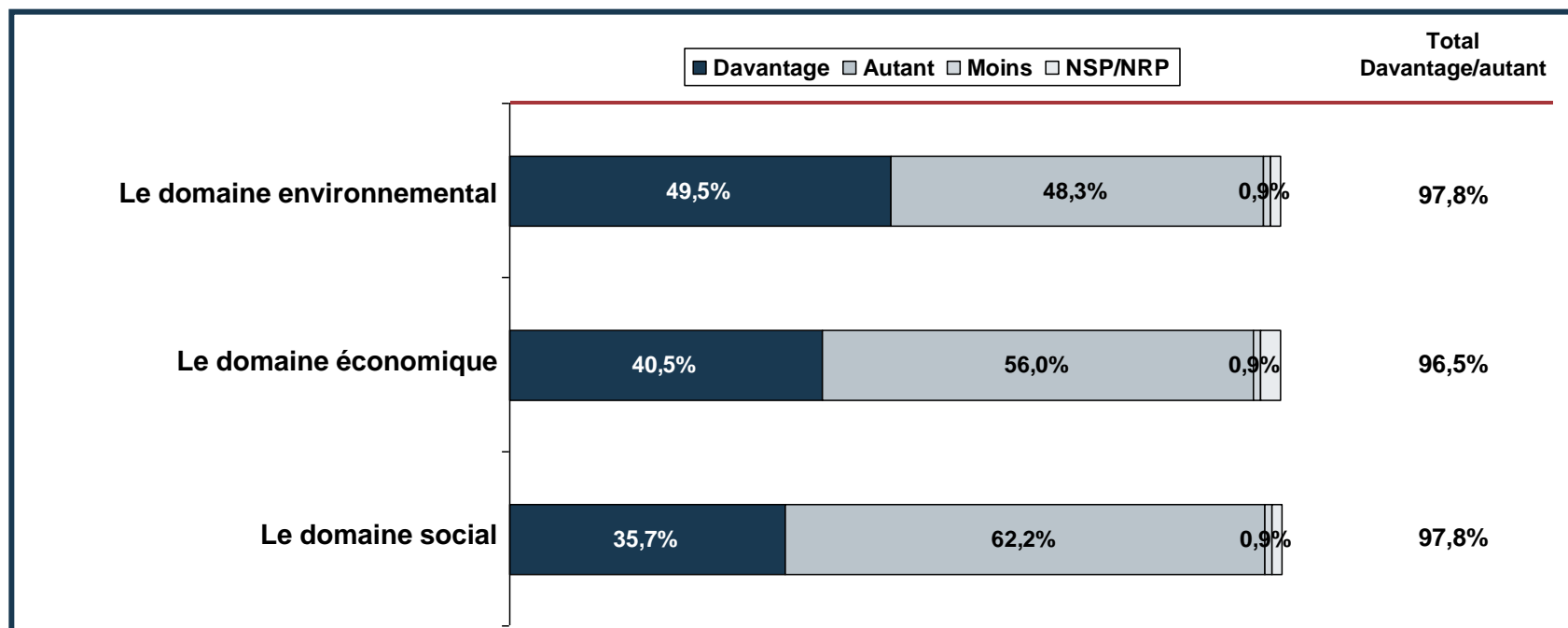
5.6 Priorités citoyennes

■ Le troisième groupe :

- l'obtention de retombées du **Plan Nord**
- l'amélioration des **parcs et des espaces verts existants**
- l'aménagement de **nouveaux parcs et espaces verts**
- l'amélioration des **infrastructures sportives existantes**
- l'amélioration de l'**accès aux plans d'eau** (fleuve, rivières, lacs)
- la construction de **nouvelles infrastructures sportives**

5.6 Priorités citoyennes

- Des actions municipales sont souhaitées dans l'ensemble des domaines environnemental, économique et social



6. Conclusion

- Les résultats du sondage scientifique ont notamment permis :
 - de constater la **grande fierté** des Rimouskoises et Rimouskois à l'égard de leur Ville
 - d'identifier **les moyens d'information** à privilégier pour favoriser le rapprochement avec les citoyens
 - de constater que les **actions municipales** réalisées ont été **sources de satisfaction** alors que certains axes **d'amélioration** sont souhaités
 - de classer **les priorités citoyennes** dans les domaines économique, environnemental et social